

# productes perillosos o problemàtics pel medi ambient i la salut

DE QUINS RESIDUS PARLEM?

## ENVASOS I RESTES DE PRODUCTES DE BRICOLATGE



Envasos i restes de pintures, dissolvents, vernissos, coles, adhesius, decapants.

Algunes resines sintètiques de coles poden provocar afeccions cutànies.

Molts dissolvents són tòxics per inhalació i són inflamables.

Moltes pintures porten metalls pesants (com el plom i el cadmi) que poden contaminar seriosament.

## ENVASOS AMB RESTES DE PRODUCTES DE NETEJA



Els netejadors de forns, desengreixadors, desembossadors, llevataques, restes de productes forts com salfumat, amoniac, desinfectants, etc.

Alguns productes són molt irritants i poden ser molt agressius per al medi.

Els envasos molt sovint no indiquen la seva composició però acostumen a contenir sosa càustica o altres productes molt corrosius que poden afectar el PH de les aigües residuals.

## INSECTICIDES I PLAGUICIDES D'ÚS DOMÈSTIC



Matamosques, formigues, plagues de les plantes, per les arnes, etc.

Aquests compostos són molt problemàtics i contaminants.

Dispersats pel medi, contaminen greument el sòl i les aigües.

No són biodegradables i s'acumulen als organismes dels éssers vius.

Actualment es cremen i la seva incineració produeix emissions contaminants.

## PRODUCTES AMB MERCURI



Les piles, especialment les de botó, els fluorescents i les bombetes de baix consum i els termòmetres o baròmetres.

El mercuri és un metall pesant molt tòxic, és molt volàtil i es dispersa fàcilment en el medi. Pot provocar intoxicacions greus.

Si es trenca un termòmetre, reculli el mercuri en un pot de vidre amb aigua perquè no es volatilitzï. Porteu els fluorescents amb el cartró protector.

## PRODUCTES DEL COTXE



Els olis de motor, els líquids de fre i anticongelants, les bateries, etc.

Les bateries contenen àcid sulfhídric i plom. No les hem de llençar a les escombraries.

Els olis usats contenen hidrocarburs, additius i plom, substàncies molt contaminants.

Els líquids de fre i anticongelants porten compostos contaminants i inflamables.

## ELS AEROSOLS



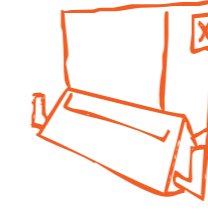
Esprais d'alimentació, de neteja, de cosmètica, de pintures, d'insecticides, etc.

Aquests envasos són problemàtics perquè contenen gasos a pressió inflamables (poden explotar quan es llencen).

Contenen gas propel·lent perjudicial per al medi ambient, pot, per exemple, afectar la capa d'ozó.

La majoria estan fabricats d'alumini. Això comporta un cost energètic i ecològic important.

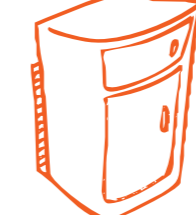
## TÒNERS DE FOTOCOPIADORA I IMPRESSORA



Els cartutxos de les impressores i fotocopiadores de tinta o de làser.

Els tòners i tintes porten substàncies nocives i contaminants.

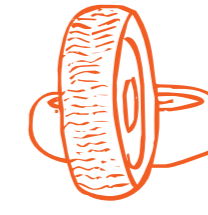
## NEVERES, REFRIGERADORS I APARELLS QUE CONTENEN CFC



Les neveres antigues contenen CFCs. Els CFCs destrueixen seriosament la capa d'ozó.

Des de l'any 1995 està prohibit utilitzar CFCs. Es fabriquen neveres amb altres substàncies com els HCFCs, menys nocives però que també afecten la capa d'ozó.

## ELS PNEUMÀTICS



Els pneumàtics generen molta contaminació quan es cremen i donen molts problemes als abocadors.

Usar els pneumàtics com a combustible en cimiteres no és cap solució ecològica.

COM ELS HEM DE DUR?

Portem-los ben tancats i sense barrejar-ne el contingut.

Procurem que l'etiqueta sigui visible.

Si els envasos contenen restes cal portar-los ben tapats.

És molt important que es portin a la deixalleria ben tapats i amb l'etiqueta visible.

Si es trenca un termòmetre, reculli el mercuri en un pot de vidre amb aigua perquè no es volatilitzï. Porteu els fluorescents amb el cartró protector.

Si fem el canvi nosaltres mateixos, portem els olis, les bateries i altres líquids a la deixalleria o bé al nostre taller mecànic.

Duguem-los a la deixalleria i procurem de no donar-los cops.

Porteu aquests cartutxos ben embolicats (la pols i la tinta són nocives).

Quan duguem les neveres a la deixalleria, vigilem que el dipòsit de refrigerant no es trenqui perquè s'escamparia el gas.

Hem de dur els pneumàtics sense les llantes metàl·liques.

QUÈ SE'N FA?

Es porta a una instal·lació on es classifiquen els diferents productes i es porten a plantes industrials de tractament, recuperació d'alguns materials d'envasos i/o incineració.

Es porten a una instal·lació on es classifiquen i es porten a plantes de tractament d'aigües residuals per depurar-les i posteriorment abocar-les.

Els cremen en incineradores, que contribueixen a produir emissions contaminants.

A Pont de Vilomara, hi ha una instal·lació per tractar i recuperar els seus components.

Els líquids de fre i anticongelants es porten a una planta evaporadora on es concentra el producte tòxic, el qual finalment s'incinera. De les bateries s'aprofita el plom i l'àcid es neutralitza. Els olis minerals es porten a una planta on es reciclen per fabricar-ne nou oli lubricant.

Es porta a una planta industrial de recuperació i tractament, que extreuen el gas i en reciclen l'envàs.

La majoria es recarreguen per tornar-los a reutilitzar.

Els aparells recollits es porten a la planta de tractament i recuperació de Pont de Vilomara per extreure'n els CFC, aprofitar la ferralla i altres components.

Una empresa els recull per recuperar-ne el cautxú.

QUÈ MÉS PODEM FER?

Compren-ne la quantitat necessària.

Escollim productes fabricats amb elements naturals: pintures ecològiques, pintures a l'aigua, pigments naturals.

Informe'u-vos a la deixalleria.

Utilitzem els productes amb mesura.

L'aigua, sabó natural, llimona, vinagre o bicarbonat, netegen i desinfecten sense tants impactes ambientals.

Trieu productes ecològics. Informe'u-vos a la deixalleria.

Reduïm el seu consum.

Sovint són suficients remeis casolans (llimona, herbes aromàtiques, espigol, etc).

Informe'u-vos a la deixalleria.

Reduïm el consum de piles o triem-les recarregables.

També podem dur les piles esgotades als contenidors de les botigues que en venen.

Consumim bombetes de baix consum.

Recordem que si usem el cotxe solament quan calgui, podem reduir aquests residus, les emissions contaminants i el consum de combustibles no renovables.

Sovint l'ús dels esprais és injustificat, perquè es poden substituir fàcilment per polvoritzadors o per pinzells, corrons, barres, etc.

Els tòners i cartutxos són reomplibles: demana'ls al comerç.

Reduïm l'ús de les fotocopiadores i les impressores.

Procurem adquirir les neveres de baix consum i amb gasos menys nocius.

Els tallers que canvien les rodes de cotxe s'han de fer càrrec de les rodes velles.

Compren sempre que puguem pneumàtics recautats.

Aquests són els pictogrames que indiquen que un producte és perillós o nociu per al medi ambient i la salut



NOCIU



TÒXIC



CORROSIU



INFLAMBLE



IRRITANT O SENSIBILITZANT



COMBURENT



PERILLÓS PER AL MEDI AMBIENT



EXPLOSIU

Al comprar fixem-nos-hi bé i escollim productes respectuosos amb el medi ambient.

Tots aquests productes perillosos s'han de recollir a part. Es porten a plantes específiques de tractament i/o recuperació.

La fabricació i tractament específic d'aquests residus té uns costos ambientals, sanitaris i econòmics molt importants. Cal evitar aquests impactes amb un consum més responsable.



# Deixalleria Municipal de Castellbisbal

La deixalleria és un centre de reutilització i recuperació de residus



Amb la vostra participació podrem disminuir els impactes ambientals dels residus i el malbaratament de recursos.

Quan entreu a la deixalleria dirigiu-vos a l'encarregat/da perquè us atengui i anoti les dades de participació. Donarem un carnet a cada usuari/a. Així es podran fer estadístiques i obtenir-ne resultats.

- No deixeu mai els materials barrejats
- Dipositeu-los als contenidors corresponents
- No deixeu cap material a fora del recinte
- Respecteu els horaris del centre



# materials recuperables

DE QUINS RESIDUS PARLEM?	PLÀSTICS	LLAUNES	VIDRE	BRICS	PAPER I CARTRÓ	ROBA I CALÇAT	ESPORGA	OLI DE CUINA	RADIOGRAFIES	VOLUMINOSOS	ELECTRODOMÈSTICS, APARELLS ELÈCTRICS I D'INFORMÀTICA	XAPATGE, FERRALLA I METALLS	RUNA	
	<p><b>Envasos de polietilè</b> (productes de neteja i higiene, garrafes...) <i>Distinció: opac, blanc o de color.</i></p> <p><b>Envasos de PET</b> (oli, aigua, refrescos amb gas...) <i>Distinció: punt a la base de l'ampolla</i></p> <p><b>Envasos de PVC</b> (aigua, oli, vinagre) <i>Distinció: ratlla a la base de l'ampolla</i></p> <p><b>Porexpan</b> (embalatges)</p> <p><b>Embalatges, bosses...</b> (plàstic film)</p> <p><b>Plàstic mixt</b> (iogurts, safates, oueres...)</p> <p><i>Els plàstics són subproducte del petroli, no biodegradable; el procés de fabricació és molt contaminant.</i></p> <p><i>Si s'incineren poden produir impactes ambientals i sanitaris (sobretot el PVC).</i></p>	<p><b>D'alumini</b> (begudes, aliments diversos)</p> <p><b>De ferro</b> (begudes, aliments diversos)</p> <p><i>El procés d'extracció i fabricació de l'alumini és molt contaminant, consumeix molta energia i minerals.</i></p> <p><i>Causa greus impactes ambientals i socials a les zones tropicals.</i></p>	<p><b>Retornable</b> Ampolles de cava</p> <p><b>No retornable</b> Envasos de vidre transparent Envasos de vidre de colors Vidre gran (finestres, portes...) Miralls</p>	<p><b>Tot tipus d'envasos mixtos</b> per a sucs, llet...</p> <p><i>El bric està fet de capes d'alumini, plàstic i cartró. El seu reciclatge és difícil i car pel fet de ser mixt. Se'n recicla només el cartró.</i></p>	<p><b>Tota mena de paper</b> (diaris, revistes, llibretes, propaganda, paper d'embolicar...)</p> <p><b>Cartró d'embalar</b> (capses, cartronets...)</p>	<p><b>Tota mena de roba i calçat.</b> Roba de la llar.</p>	<p><b>Restes vegetals del jardí</b>, branques, gespa, fulles, etc.</p>	<p><b>Restes d'oli vegetal de cuina.</b></p> <p><i>És un hàbit molt estès llençar a l'aigüera l'oli de cuina que fem servir per fregir.</i></p> <p><i>Aquest oli es barreja amb les aigües residuals i forma una capa superficial impermeable que en dificulta el procés de depuració natural i és un seriós obstacle a l'acció de les instal·lacions depuradores.</i></p>	<p><b>Radiografies i pel·lícules.</b></p>	<p><b>Mobles de tota mena</b> (armaris, sofàs, fustes, matalassos, etc.).</p> <p><b>Andròmines.</b></p>	<p><b>Electrodomèstics</b> (cuines, rentadores, microones, etc.)</p> <p><b>Aparells elèctrics</b> (televisors, estufes, telefonia mòbil, etc.)</p> <p><b>Aparells d'informàtica i d'oficina</b> (ordinadors, impresores, fotocopiadores, faxos, etc.)</p> <p><i>Alguns aparells contenen substàncies perilloses per al medi ambient: PBBs, PCBs, mercuri, crom hexavalent...</i></p>	<p><b>Objectes metàl·lics i fèrrics</b> (coberts, barres, pots de cuina, joguines, aixetes, tuberíes, etc.)</p>	<p><b>Runa d'origen particular d'obres de bricolatge.</b></p>	
COM ELS HEM DE DUR?	Deixem-los en els diferents contenidors segons els tipus de plàstic.	A la deixalleria, separem les llaunes fèrriques amb un simple imant; si les deixem barrejades en dificultem el reciclatge.	Contenidors per separar envasos, vidre pla transparent i de color. Les ampolles de cava, al palè amb separadors sense que s'escantonin.	Deixem-los al contenidor específic. Portem-los esbandits prèviament per evitar olors.	Podem portar tots els tipus de paper i de cartró als contenidors diferents. El paper plastificat i el de fax no són reciclables.	Deixem la roba separada del calçat en els contenidors específics. Portem la roba neta i el calçat dins de bosses, per evitar que es facin malbé.	No la barregem amb plàstics ni amb altres materials.	Hem de buidar l'oli al bidó corresponent i deixar les ampolles buides als contenidors específics.	Deixem-les sense els sobres de paper	Lliurem-los a l'encarregat de la deixalleria.	Procurem que arribin en bon estat i deixem-los amb compte a la gàbia.	Haurem de separar els objectes fèrrics dels metalls, ja que es porten a fundicions diferents.	Només es pot dur runa en petites quantitats i sense plàstics ni metalls... Per a petits industrials hi haurà limitacions i tarifes.	
QUÈ SE'N FA?	Un cop classificats, es porten a empreses recicladores per fer nous productes	Es duen a foneries per tornar a fer nous productes.	Es fabrica vidre reciclat. Les ampolles de cava es destinen a reutilització.	Es recicla el cartró.	Es porten a diverses papereres que reciclen per tornar a fabricar cartró i paper.	Es ven com a roba en bon estat per ús de segona mà i per fer draps industrials.	Es porta a la planta de compostatge per fer-ne compost i retornar-la a la terra.	Una empresa el depura per fabricar sabó, cosmètics o biocombustible.	Es porten a empreses que en separen la plata a través d'un procés fisico-químic.	Segons l'estat, se separen per un segon ús o es desballesten per reciclar.	Si estan en bon estat es lliuren a entitats socials. Els que estan malmesos es lliuren a un Centre on es desballesten i s'aprofiten algunes peces i se separen els components perillosos per tractar-los i reduir la perillositat.	Els trituren i es fonen per tornar a fabricar objectes.	Aquesta runa es porta a un abocador autoritzat de runes	
QUÈ MÉS PODEM FER?	Evitem els envasos d'usar i llençar.  Escollim envasos de vidre retornable i productes a granel.  Anem a comprar amb bossa de roba, cabàs o carretó.  Comprem objectes, de plàstic reciclat.	Procurem no comprar llaunes de beguda d'un sol ús i consumim preferentment envasos de vidre retornable.  També podem deixar el vidre als contenidors iglú verds del carrer.	Demanem envasos de vidre retornable (es poden reutilitzar de 40 a 60 vegades).  També podem deixar el vidre als contenidors iglú verds del carrer.	Triem les begudes i altres productes en envasos de vidre retornable.	Aprofitem el paper per les dues cares.  Utilitzem paper reciclat i lliure de clor.  També podem deixar el paper als contenidors blaus del carrer.	També podem dur la roba i el calçat al Punt Verd.	Si tenim jardí o un terrat podem fer compostatge casolà. Informa't a la deixalleria.	No llencem l'oli per l'aigüera.  També podem dur l'oli al Punt Verd.  Podem fer-ne sabó a casa. Demaneu la recepta a la deixalleria.			Servei gratuït de recollida municipal de voluminosos i electrodomèstics: 93 771 17 45.	Quan comprem electrodomèstics, triem que siguin de classe A que són de baix consum d'energia i aigua.		És molt important que no es llenci als contenidors de brossa ni tampoc al bosc, torrents o camins.

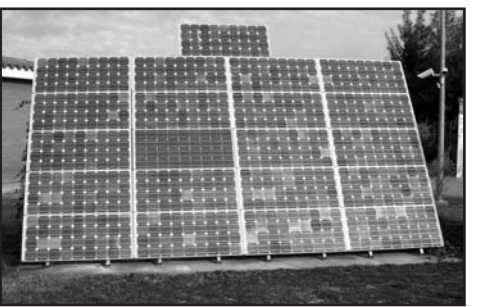
# la deixalleria

és un servei municipal gratuït per als usuaris particulars. Els comerços, els serveis i els petits industrials també poden utilitzar-la i s'apliquen tarifes públiques per a alguns residus.

- Materials recuperables:**  
el paper i el cartró  
el vidre  
la roba i el calçat  
l'esporga  
les llaunes  
els envasos i embalatges de plàstic...
- Materials problemàtics:**  
les pintures  
els vernissos  
els esprais  
els insecticides  
els fluorescents  
les bateries  
els olis de cotxe...  
*Es tractaran de manera específica per evitar els efectes negatius sobre la salut i el medi ambient que provoquen si s'incineren o si s'aboquen directament.*

*Alguns es podran reutilitzar i d'altres, reciclar.*

A la deixalleria generem energia amb plaques fotovoltaïques que ens ajuden a estalviar energia elèctrica i a evitar contaminació per CO<sub>2</sub>.



## Deixalleria Municipal de Castellbisbal

Carretera BV - 1501 KM 2,2 - Tel. 93 771 17 45

HORARI d'octubre a març	HORARI d'abril a setembre	dilluns	dimarts	dimecres	dijous	divendres	dissabte	diumenge
mati: de 9 a 14 h	mati: de 9 a 14 h	tancat	obert	obert	obert	obert	obert	obert
tarda: de 15 a 18 h	tarda: de 16 a 19 h	tancat	obert	obert	obert	obert	obert	tancat

AJUNTAMENT CASTELLBISBAL

**C · E · P · A**  
CENTRE D'ECOLOGIA I PROJECTES ALTERNATIU  
**EdC** Ecologistes de Catalunya